

26. Gewerkschaftstag

BILDUNG IST MEHRWERT!

25. – 29. April 2009 | Nürnberg

**Situation und Entwicklung der Beschäftigten in
Kindertageseinrichtungen, Personalbedarf aufgrund des Ausbaus
„u3“ sowie Ausbildungssituation der
ErzieherInnen/KinderpflegerInnen**

Eine Materialsammlung

*Basisdaten und ausgewählte Analysen der
amtlichen Kinder- und Jugendhilfestatistik und
angrenzender Statistiken für
den GEW Gewerkschaftstag 2009
Nürnberg 25. – 29. April 2009*

*Dr. Matthias Schilling
Dortmunder Arbeitsstelle Kinder- und Jugendhilfestatistik*

Inhalt

1.	Entwicklung der Anzahl der tätigen Personen.....	3
2.	Entwicklung der tätigen Personen nach Tätigkeitsbereichen	5
3.	Berufsausbildung der tätigen Personen nach Aufgabenbereichen.....	8
4.	Beschäftigungsumfang.....	17
5.	Altersstruktur des pädagogischen Personals.....	19
6.	Zusätzlicher Personalbedarf aufgrund des Ausbaus der Angebote für unter 3- Jährige in Westdeutschland und Ausbildungskapazitäten der ErzieherInnen- und KinderpflegerInnenausbildung	21
7.	Personalersatzbedarf in den Kindertageseinrichtungen in Ostdeutschland aufgrund des Übergangs der ältern MitarbeiterInnen in den Ruhestand.....	29
8.	Bevölkerungsentwicklung der potentiellen Fachschulbesucher	31
9.	Arbeitslos gemeldete Personen für pädagogische Tätigkeiten in Tageseinrichtungen für Kinder in Ost- und Westdeutschland.....	33

1. Entwicklung der Anzahl der tätigen Personen

Tabelle 1: Tätige Personen in Kindertageseinrichtungen nach Art der Tätigkeit in Deutschland, Ost- und Westdeutschland 1998 bis 2008 (Anzahl)

	Insgesamt	Davon:				
		Pädagogisch Tätige in Gruppen	Freigestellte Einrichtungsleitung	Päd. Tätige zusammen Spalte 2+3	Verwaltung	Hauswirtschaft/Technik
	1	2	3	4	5	6
<i>Deutschland</i>						
31.12.1998	373.233	313.211	(19.414)	332.625	973	39.635
31.12.2002	379.723	326.840	(19.658)	346.498	1.101	32.124
15.03.2006	415.018	339.296	13.475	352.771	2.939	59.308
15.03.2007	425.547	349.579	13.536	363.115	3.057	59.375
15.03.2008	442.713	365.141	14.001	379.142	3.271	60.296
Veränderung zwischen 1998 und 2008						
Anzahl	69.480	51.930	/	46.517	2.298	20.661
in %	18,6	16,6	/	14,0	236,2	52,1
<i>Ostdeutschland mit Berlin</i>						
31.12.1998	97.156	77.058	(6.009)	83.067	266	13.823
31.12.2002	92.766	76.944	(4.661)	81.605	310	10.851
15.03.2006	94.687	77.645	3.012	80.657	763	13.267
15.03.2007	97.038	79.946	2.809	82.755	782	13.501
15.03.2008	98.478	82.227	2.837	85.064	734	12.680
Veränderung zwischen 1998 und 2008						
Anzahl	1.322	5.169	/	1.997	468	-1.143
in %	1,4	6,7	/	2,4	175,9	-8,3
<i>Westdeutschland ohne Berlin</i>						
31.12.1998	276.077	236.153	(13.405)	249.558	707	25.812
31.12.2002	286.957	249.896	(14.997)	264.893	791	21.273
15.03.2006	320.331	261.651	10.463	272.114	2.176	46.041
15.03.2007	328.509	269.633	10.727	280.360	2.275	45.874
15.03.2008	344.235	282.914	11.164	294.078	2.537	47.616
Veränderung zwischen 1998 und 2008						
Anzahl	68.158	46.761	/	44.520	1.830	21.804
in %	24,7	19,8	/	17,8	258,8	84,5

Quelle: Statistisches Bundesamt: Statistiken der Kinder- und Jugendhilfe - Tageseinrichtungen für Kinder, verschied. Jahrgänge; Kinder und tätige Personen in Tageseinrichtungen 2006, 2007, 2008, Wiesbaden; Zusammengestellt und Berechnet von der Dortmunder Arbeitsstelle Kinder- und Jugendhilfestatistik

Tabelle 2: Pädagogisch tätige Personen (einschließlich der Einrichtungsleitung) in Tageseinrichtungen für Kinder nach Ländern (2002-2008; Anzahl)

	31.12.2002	15.03.2006	15.03.2007	15.03.2008	Veränderung zwischen 2002 und 2006		Veränderung zwischen 2006 und 2008	
					Abs.	in %	Abs.	in %
Schleswig-Hol.	10.820	11.230	11.453	11.735	410	3,8	505	4,5
Hamburg	8.046	8.281	8.647	9.064	235	2,9	783	9,5
Niedersachsen	30.265	30.597	32.088	33.465	332	1,1	2.868	9,4
Bremen	3.312	3.329	3.496	3.563	17	0,5	234	7,0
Nordrhein-Westf.	72.975	73.957	73.506	77.105	982	1,3	3.148	4,3
Hessen	27.669	30.019	31.403	32.492	2.350	8,5	2.473	8,2
Rheinland-Pfalz	19.344	19.444	20.050	21.715	100	0,5	2.271	11,7
Baden-Württ.	45.447	46.355	47.053	48.910	908	2,0	2.555	5,5
Bayern	42.973	44.792	48.514	51.842	1.819	4,2	7.050	15,7
Saarland	4.042	4.110	4.150	4.191	68	1,7	81	2,0
Berlin	18.577	15.987	16.438	16.739	-2.590	-13,9	752	4,7
Brandenburg	12.615	12.530	13.123	13.351	-85	-0,7	821	6,6
Mecklenburg-V.	7.782	8.068	8.358	8.591	286	3,7	523	6,5
Sachsen	18.952	20.941	21.779	22.813	1.989	10,5	1.872	8,9
Sachsen-Anhalt	13.774	12.820	13.033	13.379	-954	-6,9	559	4,4
Thüringen	9.905	10.311	10.024	10.191	406	4,1	-120	-1,2
Westdeutschland	264.893	272.114	280.360	294.078	7.221	2,7	21.964	8,1
Ost-D mit BE	81.605	80.657	82.755	85.064	-948	-1,2	4.407	5,5
Deutschland	346.498	352.771	363.115	379.146	6.273	1,8	26.375	7,5

Quelle: Statistisches Bundesamt: Statistiken der Kinder- und Jugendhilfe – Kinder und tätige Personen in Tageseinrichtungen 2008, Wiesbaden; Berechnungen der Dortmunder Arbeitsstelle Kinder- und Jugendhilfestatistik

Tabelle 3: Pädagogisch tätige Personen (einschließlich der Einrichtungsleitung, ohne Verwaltung) in Tageseinrichtungen für Kinder nach Ländern (2002-2008; Vollzeitäquivalente)

	31.12.2002	15.03.2006	15.03.2007	15.03.2008	Veränderung zwischen 2002 und 2006		Veränderung zwischen 2006 und 2008	
					Abs.	in %	Abs.	in %
Schleswig-Hol.	8.106	7.865	8.360	8.612	-241	-3,0	746	9,5
Hamburg	5.890	5.739	6.160	6.585	-151	-2,6	846	14,7
Niedersachsen	23.045	22.761	24.051	25.359	-284	-1,2	2.598	11,4
Bremen	2.602	2.536	2.639	2.714	-66	-2,5	177	7,0
Nordrhein-Westf.	63.262	61.842	62.269	64.593	-1.420	-2,2	2.751	4,4
Hessen	21.485	22.475	23.490	24.431	990	4,6	1.956	8,7
Rheinland-Pfalz	15.825	15.460	15.776	17.029	-365	-2,3	1.569	10,1
Baden-Württ.	38.170	36.269	36.645	37.963	-1.901	-5,0	1.695	4,7
Bayern	36.583	37.330	39.564	41.868	747	2,0	4.537	12,2
Saarland	3.315	3.315	3.348	3.390	0	0,0	76	2,3
Berlin	16.343	13.675	14.038	14.342	-2.668	-16,3	667	4,9
Brandenburg	10.220	10.085	10.570	10.830	-135	-1,3	745	7,4
Mecklenburg-V.	6.200	6.510	6.679	6.886	310	5,0	376	5,8
Sachsen	14.995	17.136	17.918	18.926	2.141	14,3	1.790	10,4
Sachsen-Anhalt	11.349	9.876	10.074	10.418	-1.473	-13,0	542	5,5
Thüringen	8.224	8.685	8.371	8.507	461	5,6	-178	-2,1
Westdeutschland	218.283	215.592	222.301	232.544	-2.691	-1,2	16.952	7,9
Ost-D mit BE	67.331	65.967	67.649	69.908	-1.364	-2,0	3.941	6,0
Deutschland	285.614	281.558	289.950	302.452	-4.056	-1,4	20.893	7,4

Quelle: Statistisches Bundesamt: Statistiken der Kinder- und Jugendhilfe – Kinder und tätige Personen in Tageseinrichtungen 2008, Wiesbaden; Berechnungen der Dortmunder Arbeitsstelle Kinder- und Jugendhilfestatistik

2. Entwicklung der tätigen Personen nach Tätigkeitsbereichen

Tabelle 4: Pädagogisch tätige Personen (einschließlich der Einrichtungsleitung, ohne Verwaltung) in Tageseinrichtungen für Kinder nach Art der Tätigkeit in den Ländern (15.03.2008; Vollzeitäquivalente)

Land	Insgesamt	Gruppenleitung		Zweit- oder Ergänzungskraft		Gruppenübergreifend pädagogisch tätig		Förderung behinderter Kinder		Leitung	
		Abs.	in %	Abs.	in %	Abs.	in %	Abs.	in %	Abs.	in %
Baden-Württemberg	37.963	18.068	47,6	17.533	46,2	1.170	3,1	351	0,9	841	2,2
Bayern	41.868	17.406	41,6	19.444	46,4	4.243	10,1	430	1,0	346	0,8
Berlin	14.342	1.887	13,2	261	1,8	10.878	75,9	793	5,5	523	3,6
Brandenburg	10.830	6.043	55,8	2.360	21,8	1.786	16,5	341	3,2	300	2,8
Bremen	2.714	1.034	38,1	952	35,1	269	9,9	281	10,3	178	6,5
Hamburg	6.585	3.393	51,5	1.516	23,0	890	13,5	202	3,1	584	8,9
Hessen	24.431	9.440	38,6	10.836	44,4	1.247	5,1	1.617	6,6	1.292	5,3
Mecklenburg-Vorp.	6.886	4.145	60,2	1.161	16,9	925	13,4	357	5,2	297	4,3
Niedersachsen	25.359	10.751	42,4	10.618	41,9	1.510	6,0	1.084	4,3	1.395	5,5
Nordrhein-Westfalen	64.593	25.754	39,9	28.847	44,7	2.974	4,6	2.642	4,1	4.375	6,8
Rheinland-Pfalz	17.029	6.947	40,8	7.946	46,7	1.371	8,1	271	1,6	494	2,9
Saarland	3.390	1.376	40,6	1.640	48,4	229	6,8	42	1,2	103	3,0
Sachsen	18.926	12.747	67,3	2.244	11,9	2.264	12,0	587	3,1	1.085	5,7
Sachsen-Anhalt	10.418	6.782	65,1	1.575	15,1	1.509	14,5	362	3,5	189	1,8
Schleswig-Holstein	8.612	4.155	48,2	3.049	35,4	626	7,3	225	2,6	557	6,5
Thüringen	8.507	4.445	52,3	2.209	26,0	1.167	13,7	501	5,9	186	2,2
Westdeutschland	232.544	98.322	42,3	102.381	44,0	14.530	6,2	7.146	3,1	10.165	4,4
Ostdeutschland mit BE	69.908	36.048	51,6	9.810	14,0	18.530	26,5	2.942	4,2	2.579	3,7
Deutschland	302.452	134.370	44,4	112.191	37,1	33.059	10,9	10.088	3,3	12.744	4,2

Quelle: Statistisches Bundesamt: Statistiken der Kinder- und Jugendhilfe – Kinder und tätige Personen in Tageseinrichtungen 2008, Wiesbaden; Berechnungen der Dortmunder Arbeitsstelle Kinder- und Jugendhilfestatistik

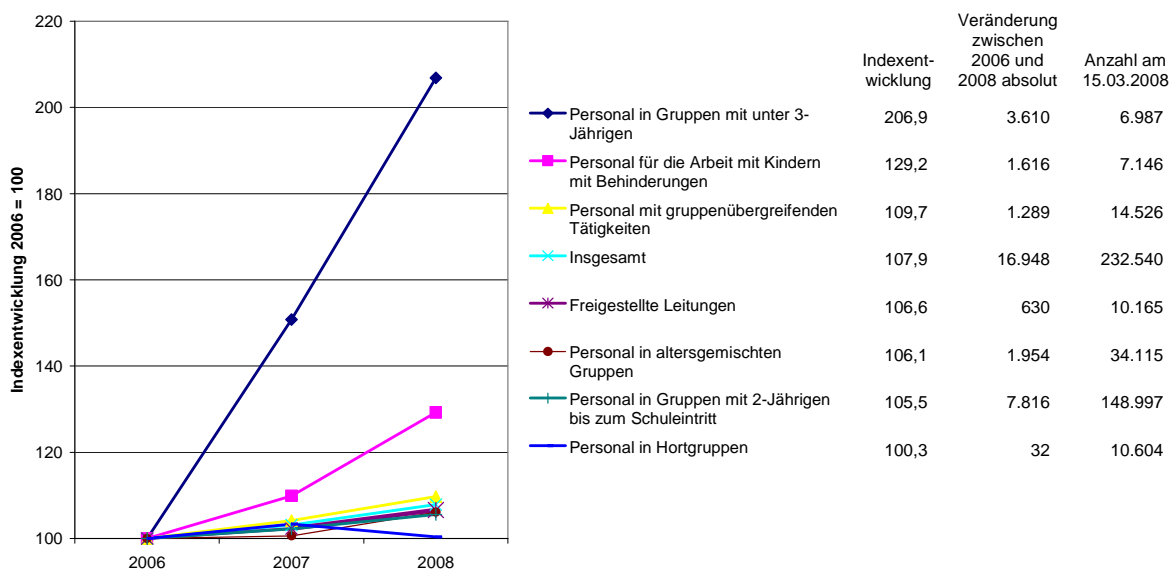
Tabelle 5: Pädagogisch tätige Personen (einschließlich der Einrichtungsleitung, ohne Verwaltung) in Tageseinrichtungen für Kinder nach Art der Tätigkeit in den Ländern (15.03.2008; Anzahl der Personen)

Land	Insgesamt	Gruppenleitung		Zweit- oder Ergänzungskraft		Gruppenübergreifend pädagogisch tätig		Förderung behinderter Kinder		Leitung	
		Abs.	in %	Abs.	in %	Abs.	in %	Abs.	in %	Abs.	in %
Baden-Württemberg	48.906	19.753	40,4	24.843	50,8	2.183	4,5	1.181	2,4	946	1,9
Bayern	51.842	19.844	38,3	24.656	47,6	5.916	11,4	990	1,9	436	0,8
Berlin	16.739	2.021	12,1	339	2,0	12.893	77,0	933	5,6	553	3,3
Brandenburg	13.351	7.176	53,7	3.053	22,9	2.356	17,6	440	3,3	326	2,4
Bremen	3.563	1.256	35,3	1.256	35,3	414	11,6	419	11,8	218	6,1
Hamburg	9.064	4.084	45,1	2.468	27,2	1.545	17,0	283	3,1	684	7,5
Hessen	32.492	10.813	33,3	15.543	47,8	2.002	6,2	2.700	8,3	1.434	4,4
Mecklenburg-Vorp.	8.591	4.994	58,1	1.524	17,7	1.303	15,2	432	5,0	338	3,9
Niedersachsen	33.465	13.337	39,9	14.589	43,6	2.450	7,3	1.443	4,3	1.646	4,9
Nordrhein-Westfalen	77.105	27.792	36,0	36.365	47,2	4.581	5,9	3.841	5,0	4.526	5,9
Rheinland-Pfalz	21.715	7.634	35,2	11.036	50,8	2.056	9,5	464	2,1	525	2,4
Saarland	4.191	1.533	36,6	2.168	51,7	317	7,6	64	1,5	109	2,6
Sachsen	22.813	15.052	66,0	2.898	12,7	2.954	12,9	719	3,2	1.190	5,2
Sachsen-Anhalt	13.379	8.583	64,2	2.115	15,8	2.009	15,0	447	3,3	225	1,7
Schleswig-Holstein	11.735	5.234	44,6	4.524	38,6	1.005	8,6	332	2,8	640	5,5
Thüringen	10.191	5.112	50,2	2.838	27,8	1.431	14,0	605	5,9	205	2,0
Westdeutschland	294.078	111.280	37,8	137.448	46,7	22.469	7,6	11.717	4,0	11.164	3,8
Ostdeutschland mit BE	85.064	42.938	50,5	12.767	15,0	22.946	27,0	3.576	4,2	2.837	3,3
Deutschland	379.142	154.218	40,7	150.215	39,6	45.415	12,0	15.293	4,0	14.001	3,7

Quelle: Statistisches Bundesamt: Statistiken der Kinder- und Jugendhilfe – Kinder und tätige Personen in Tageseinrichtungen 2008, Wiesbaden; Berechnungen der Dortmunder Arbeitsstelle Kinder- und Jugendhilfestatistik

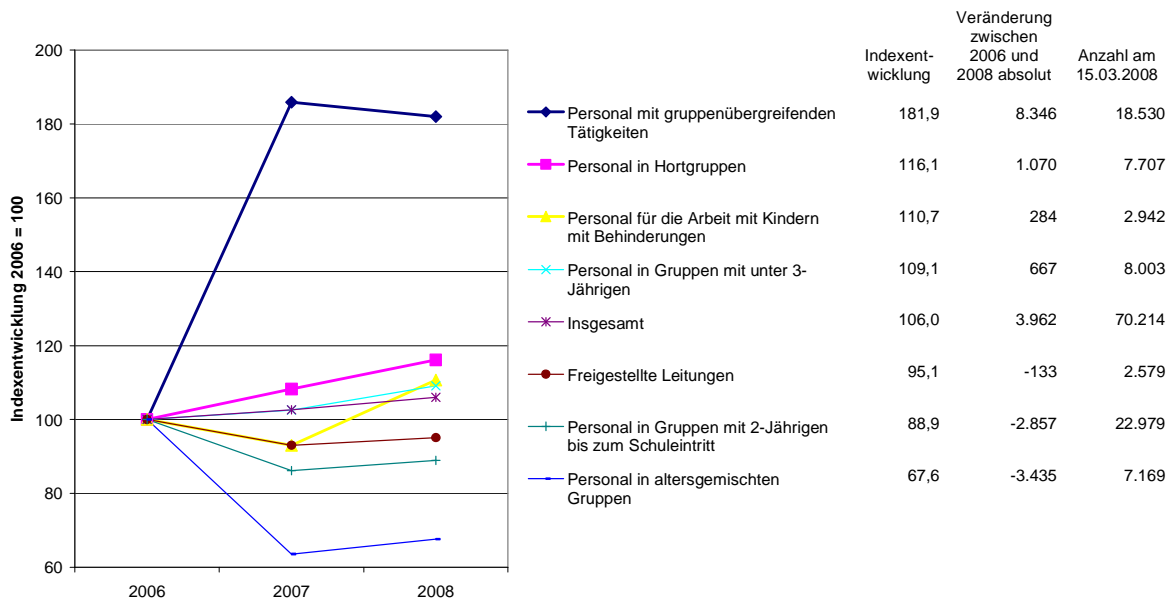
Nachfolgend ist die Personalentwicklung nach den Altersgruppen der Kinder (soweit möglich) aufgezeigt.

Abbildung: Personal in Vollzeitäquivalenten nach Tätigkeitsbereichen in Westdetuschland 2006 bis 2008 (Index 2006 = 100; Anzahl)



Quelle: Statistisches Bundesamt: Kinder und tätige Personen in Kindertageseinrichtungen; Kinder und tätige Personen in Kindertagespflege 2006-2008, Wiesbaden; Berechnungen der Dortmunder Arbeitsstelle Kinder- und Jugendhilfestatistik

Abbildung: Personal in Vollzeitäquivalenten nach Tätigkeitsbereichen in Ostdeutschland mit Berlin 2006 bis 2008 (Index 2006 = 100; Anzahl)



Quelle: Statistisches Bundesamt: Kinder und tätige Personen in Kindertageseinrichtungen; Kinder und tätige Personen in Kindertagespflege 2006-2008, Wiesbaden; Berechnungen der Dortmunder Arbeitsstelle Kinder- und Jugendhilfestatistik

3. Berufsausbildung der tätigen Personen nach Aufgabenbereichen

Tabelle 6: Tätige Personen in Tageseinrichtungen nach Art der Tätigkeit und Berufsausbildungsabschluss in **Deutschland** am 15.03.2008

Deutschland	Gruppenleitung	Zweit- bzw. Ergänzungskraft	Förderung von Kindern m. Behind.	Leitung	Verwaltung	Gruppenübergreifend tätig	Insgesamt
<i>Anzahl</i>							
Hochschulausbildete sozialpäd. Fachkr.	4.567	2.785	1.321	3.031	173	1.502	13.379
Lehrer und sonstige Hochschulabsolventinnen	578	916	175	95	323	595	2.682
ErzieherInnen	143.991	77.355	9.574	10.696	361	31.161	273.138
KinderpflegerInnen	3.069	41.209	487	40	43	3.566	48.414
Andere sozialpäd./pflegerische Berufe	1.592	5.084	3.140	97	41	1.811	11.765
Andere Berufsausbildungen	279	4.687	217	30	2.255	1.773	9.241
In Ausbildung	87	12.157	163	6	29	2.795	15.237
Ohne Berufsausbildung	57	6.024	216	6	46	2.212	8.561
Zusammen	154.220	150.217	15.293	14.001	3.271	45.415	382.417
<i>Spaltenprozent</i>							
Hochschulausbildete sozialpäd. Fachkr.	3,0	1,9	8,6	21,6	5,3	3,3	3,5
Lehrer und sonstige Hochschulabsolventinnen	0,4	0,6	1,1	0,7	9,9	1,3	0,7
ErzieherInnen	93,4	51,5	62,6	76,4	11,0	68,6	71,4
KinderpflegerInnen	2,0	27,4	3,2	0,3	1,3	7,9	12,7
Andere sozialpäd./pflegerische Berufe	1,0	3,4	20,5	0,7	1,3	4,0	3,1
Andere Berufsausbildungen	0,2	3,1	1,4	0,2	68,9	3,9	2,4
In Ausbildung	0,1	8,1	1,1	0,0	0,9	6,2	4,0
Ohne Berufsausbildung	0,0	4,0	1,4	0,0	1,4	4,9	2,2
Zusammen	100,0	100,0	100,0	100,0	100,0	100,0	100,0

Quelle: Statistisches Bundesamt: Statistiken der Kinder- und Jugendhilfe – Kinder und tätige Personen in Tageseinrichtungen 2008, Wiesbaden; Berechnungen der Dortmunder Arbeitsstelle Kinder- und Jugendhilfestatistik

Tabelle 7: Tätige Personen in Tageseinrichtungen nach Art der Tätigkeit und Berufsausbildungsabschluss in Westdeutschland am 15.03.2008

Deutschland	Gruppenleitung	Zweit- bzw. Ergänzungskraft	Förderung von Kindern m. Behind.	Leitung	Verwaltung	Gruppenübergreifend tätig	Insgesamt
<i>Anzahl</i>							
Hochschulausbildete sozialpäd. Fachkr.	3.704	2.566	1.106	2.511	137	843	10.867
Lehrer und sonstige Hochschulabsolventinnen	425	837	148	68	202	330	2.010
ErzieherInnen	102.888	66.499	7.106	8.435	264	11.570	196.762
KinderpflegerInnen	2.924	40.955	454	38	42	3.289	47.702
Andere sozialpäd./pflegerische Berufe	1.008	4.676	2.348	75	33	1.295	9.435
Andere Berufsausbildungen	210	4.447	195	25	1.795	1.184	7.856
In Ausbildung	77	11.877	154	6	25	2.422	14.561
Ohne Berufsausbildung	46	5.593	206	6	39	1.536	7.426
Zusammen	111.282	137.450	11.717	11.164	2.537	22.469	296.619
<i>Spaltenprozent</i>							
Hochschulausbildete sozialpäd. Fachkr.	3,3	1,9	9,4	22,5	5,4	3,8	3,7
Lehrer und sonstige Hochschulabsolventinnen	0,4	0,6	1,3	0,6	8,0	1,5	0,7
ErzieherInnen	92,5	48,4	60,6	75,6	10,4	51,5	66,3
KinderpflegerInnen	2,6	29,8	3,9	0,3	1,7	14,6	16,1
Andere sozialpäd./pflegerische Berufe	0,9	3,4	20,0	0,7	1,3	5,8	3,2
Andere Berufsausbildungen	0,2	3,2	1,7	0,2	70,8	5,3	2,6
In Ausbildung	0,1	8,6	1,3	0,1	1,0	10,8	4,9
Ohne Berufsausbildung	0,0	4,1	1,8	0,1	1,5	6,8	2,5
Zusammen	100,0	100,0	100,0	100,0	100,0	100,0	100,0

Quelle: Statistisches Bundesamt: Statistiken der Kinder- und Jugendhilfe – Kinder und tätige Personen in Tageseinrichtungen 2008, Wiesbaden; Berechnungen der Dortmunder Arbeitsstelle Kinder- und Jugendhilfestatistik

Tabelle 8: Tätige Personen in Tageseinrichtungen nach Art der Tätigkeit und Berufsausbildungsabschluss in Ostdeutschland mit Berlin am 15.03.2008

Deutschland	Gruppenleitung	Zweit- bzw. Ergänzungskraft	Förderung von Kindern m. Behind.	Leitung	Verwaltung	Gruppentü bergreifen d tätig	Insgesamt
<i>Anzahl</i>							
Hochschulausgebildete sozialpäd. Fachkr.	863	219	215	520	36	659	2.512
Lehrer und sonstige Hochschulabsolventinnen	153	79	27	27	121	265	672
ErzieherInnen	41.103	10.856	2.468	2.261	97	19.591	76.376
KinderpflegerInnen	145	254	33	2	1	277	712
Andere sozialpäd./pflegerische Berufe	584	408	792	22	8	516	2.330
Andere Berufsausbildungen	69	240	22	5	460	589	1.385
In Ausbildung	10	280	9	0	4	373	676
Ohne Berufsausbildung	11	431	10	0	7	676	1.135
Zusammen	42.938	12.767	3.576	2.837	734	22.946	85.798
<i>Spaltenprozent</i>							
Hochschulausgebildete sozialpäd. Fachkr.	2,0	1,7	6,0	18,3	4,9	2,9	2,9
Lehrer und sonstige Hochschulabsolventinnen	0,4	0,6	0,8	1,0	16,5	1,2	0,8
ErzieherInnen	95,7	85,0	69,0	79,7	13,2	85,4	89,0
KinderpflegerInnen	0,3	2,0	0,9	0,1	0,1	1,2	0,8
Andere sozialpäd./pflegerische Berufe	1,4	3,2	22,1	0,8	1,1	2,2	2,7
Andere Berufsausbildungen	0,2	1,9	0,6	0,2	62,7	2,6	1,6
In Ausbildung	0,0	2,2	0,3	0,0	0,5	1,6	0,8
Ohne Berufsausbildung	0,0	3,4	0,3	0,0	1,0	2,9	1,3
Zusammen	100,0	100,0	100,0	100,0	100,0	100,0	100,0

Quelle: Statistisches Bundesamt: Statistiken der Kinder- und Jugendhilfe – Kinder und tätige Personen in Tageseinrichtungen 2008, Wiesbaden; Berechnungen der Dortmunder Arbeitsstelle Kinder- und Jugendhilfestatistik

Tabelle 9: Tätige Personen in Tageseinrichtungen nach ausgewählten Tätigkeitsarten und Berufsausbildungsabschluss in Deutschland am 15.03.2008

	Gruppen für unter 3-Jährige		Kindergarten		Hort		Altersgemischt		Zusammen GL/EK
	GL	Z/EK	GL	Z/EK	GL	Z/EK	GL	Z/EK	
Anzahl									
Hochschulausgebildete sozialpäd. Fachkr.	276	173	2.504	1.552	1.032	480	755	580	7.352
Lehrer und sonstige Hochschulabsolventinnen	21	48	272	469	210	233	75	166	1.494
ErzieherInnen	9.712	4.946	99.059	53.839	13.908	4.246	21.311	14.323	221.344
KinderpflegerInnen	268	1.609	1.966	31.414	207	1.317	627	6.869	44.277
Andere sozialpäd./pflegerische Berufe	171	400	996	3.469	219	297	206	918	6.676
Andere Berufsausbildungen	32	330	129	3.074	63	452	55	831	4.966
In Ausbildung	4	437	56	8.872	12	769	15	2.078	12.243
Ohne Berufsausbildung	7	336	27	4.327	10	359	13	1.002	6.081
Zusammen	10.491	8.279	105.009	107.016	15.661	8.153	23.057	26.767	304.433
Spaltenprozent									
Hochschulausgebildete sozialpäd. Fachkr.	2,6	2,1	2,4	1,5	6,6	5,9	3,3	2,2	2,4
Lehrer und sonstige Hochschulabsolventinnen	0,2	0,6	0,3	0,4	1,3	2,9	0,3	0,6	0,5
ErzieherInnen	92,6	59,7	94,3	50,3	88,8	52,1	92,4	53,5	72,7
KinderpflegerInnen	2,6	19,4	1,9	29,4	1,3	16,2	2,7	25,7	14,5
Andere sozialpäd./pflegerische Berufe	1,6	4,8	0,9	3,2	1,4	3,6	0,9	3,4	2,2
Andere Berufsausbildungen	0,3	4,0	0,1	2,9	0,4	5,5	0,2	3,1	1,6
In Ausbildung	0,0	5,3	0,1	8,3	0,1	9,4	0,1	7,8	4,0
Ohne Berufsausbildung	2,6	2,1	2,4	1,5	6,6	5,9	3,3	2,2	2,4
Zusammen	100,0	100,0	100,0	100,0	100,0	100,0	100,0	100,0	100,0

GL = Gruppenleitung; Z/EK = Zweit-/Ergänzungskraft

Quelle: Statistisches Bundesamt: Statistiken der Kinder- und Jugendhilfe – Kinder und tätige Personen in Tageseinrichtungen 2008, Wiesbaden; Berechnungen der Dortmunder Arbeitsstelle Kinder- und Jugendhilfestatistik

Tabelle 10: Tätige Personen in Tageseinrichtungen nach ausgewählten Tätigkeitsarten und Berufsausbildungsabschluss in Westdeutschland am 15.03.2008

	Gruppen für unter 3-Jährige		Kindergarten		Hort		Altersgemischt		Zusammen
	GL	Z/EK	GL	Z/EK	GL	Z/EK	GL	Z/EK	
Anzahl									
Hochschulausgebildete sozialpäd. Fachkr.	211	149	2.158	1.437	719	445	616	535	6.270
Lehrer und sonstige Hochschulabsolventinnen	18	44	220	442	129	199	58	152	1.262
ErzieherInnen	3.235	2.309	78.273	48.865	5.687	3.351	15.692	11.973	169.385
KinderpflegerInnen	230	1.528	1.915	31.326	182	1.301	596	6.800	43.878
Andere sozialpäd./pflegerische Berufe	86	310	700	3.267	72	256	150	843	5.684
Andere Berufsausbildungen	23	287	104	2.979	35	410	48	771	4.657
In Ausbildung	3	405	51	8.702	9	734	14	2.035	11.953
Ohne Berufsausbildung	2	257	26	4.099	7	308	11	929	5.639
Zusammen	3.808	5.289	83.447	101.117	6.840	7.004	17.185	24.038	248.728
Spaltenprozent									
Hochschulausgebildete sozialpäd. Fachkr.	5,5	2,8	2,6	1,4	10,5	6,4	3,6	2,2	2,5
Lehrer und sonstige Hochschulabsolventinnen	0,5	0,8	0,3	0,4	1,9	2,8	0,3	0,6	0,5
ErzieherInnen	85,0	43,7	93,8	48,3	83,1	47,8	91,3	49,8	68,1
KinderpflegerInnen	6,0	28,9	2,3	31,0	2,7	18,6	3,5	28,3	17,6
Andere sozialpäd./pflegerische Berufe	2,3	5,9	0,8	3,2	1,1	3,7	0,9	3,5	2,3
Andere Berufsausbildungen	0,6	5,4	0,1	2,9	0,5	5,9	0,3	3,2	1,9
In Ausbildung	0,1	7,7	0,1	8,6	0,1	10,5	0,1	8,5	4,8
Ohne Berufsausbildung	0,1	4,9	0,0	4,1	0,1	4,4	0,1	3,9	2,3
Zusammen	100,0	100,0	100,0	100,0	100,0	100,0	100,0	100,0	100,0

GL = Gruppenleitung; Z/EK = Zweit-/Ergänzungskraft

Quelle: Statistisches Bundesamt: Statistiken der Kinder- und Jugendhilfe – Kinder und tätige Personen in Tageseinrichtungen 2008, Wiesbaden; Berechnungen der Dortmunder Arbeitsstelle Kinder- und Jugendhilfestatistik

Tabelle 11: Tätige Personen in Tageseinrichtungen nach ausgewählten Tätigkeitsarten und Berufsausbildungsabschluss in Ostdeutschland mit Berlin am 15.03.2008

	Gruppen für unter 3-Jährige		Kindergarten		Hort		Altersgemischt		Zusammen GL/EK
	GL	Z/EK	GL	Z/EK	GL	Z/EK	GL	Z/EK	
Anzahl									
Hochschulausgebildete sozialpäd. Fachkr.	65	24	346	115	313	35	139	45	1.082
Lehrer und sonstige Hochschulabsolventinnen	3	4	52	27	81	34	17	14	232
ErzieherInnen	6.477	2.637	20.786	4.974	8.221	895	5.619	2.350	51.959
KinderpflegerInnen	38	81	51	88	25	16	31	69	399
Andere sozialpäd./pflegerische Berufe	85	90	296	202	147	41	56	75	992
Andere Berufsausbildungen	9	43	25	95	28	42	7	60	309
In Ausbildung	1	32	5	170	3	35	1	43	290
Ohne Berufsausbildung	5	79	1	228	3	51	2	73	442
Zusammen	6.683	2.990	21.562	5.899	8.821	1.149	5.872	2.729	55.705
Spaltenprozent									
Hochschulausgebildete sozialpäd. Fachkr.	1,0	0,8	1,6	1,9	3,5	3,0	2,4	1,6	1,9
Lehrer und sonstige Hochschulabsolventinnen	0,0	0,1	0,2	0,5	0,9	3,0	0,3	0,5	0,4
ErzieherInnen	96,9	88,2	96,4	84,3	93,2	77,9	95,7	86,1	93,3
KinderpflegerInnen	0,6	2,7	0,2	1,5	0,3	1,4	0,5	2,5	0,7
Andere sozialpäd./pflegerische Berufe	1,3	3,0	1,4	3,4	1,7	3,6	1,0	2,7	1,8
Andere Berufsausbildungen	0,1	1,4	0,1	1,6	0,3	3,7	0,1	2,2	0,6
In Ausbildung	0,0	1,1	0,0	2,9	0,0	3,0	0,0	1,6	0,5
Ohne Berufsausbildung	0,1	2,6	0,0	3,9	0,0	4,4	0,0	2,7	0,8
Zusammen	100,0	100,0	100,0	100,0	100,0	100,0	100,0	100,0	100,0

GL = Gruppenleitung

Z/EK = Zweit-/Ergänzungskraft

Quelle: Statistisches Bundesamt: Statistiken der Kinder- und Jugendhilfe – Kinder und tätige Personen in Tageseinrichtungen 2008, Wiesbaden; Berechnungen der Dortmunder Arbeitsstelle Kinder- und Jugendhilfestatistik

Tabelle 12: **Pädagogisch tätige Personen in Tageseinrichtungen nach Berufsausbildungsabschluss in den Ländern am 15.03.2008**

	Zusammen	Hochschulausgebildete Sozialpäd. Fachkräfte	Lehrer und sonstige Hochschulabsolventinnen	ErzieherInnen	KinderpflegerInnen	Andere sozialpädagogische und pflegerische Berufe	Andere Berufsausbildungen	In Ausbildung	Ohne Berufsausbildung
<i>Absolut</i>									
Schleswig-Holstein	11.735	501	85	7.464	1.712	1.260	274	89	350
Hamburg	9.064	682	161	5.486	1.428	610	280	214	203
Niedersachsen	33.465	1.248	107	23.770	4.625	2.145	398	320	852
Bremen	3.563	448	24	2.010	198	141	90	415	237
Nordrhein-Westfalen	77.105	2.371	353	52.448	10.094	2.500	2.418	4.822	2.099
Hessen	32.492	2.476	353	22.981	1.877	775	1.153	1.795	1.082
Rheinland-Pfalz	21.715	507	126	16.250	2.261	802	181	1.027	561
Baden-Württemberg	48.910	1.236	358	36.175	5.269	617	992	3.110	1.153
Bayern	51.842	1.206	217	27.040	19.331	490	269	2.519	770
Saarland	4.191	55	24	2.874	865	62	6	225	80
Berlin	16.739	634	166	14.725	173	312	305	144	280
Brandenburg	13.351	226	128	12.250	94	286	145	75	147
Mecklenburg-Vorpommern	8.591	156	31	7.625	118	416	69	46	130
Sachsen	22.813	1.015	172	19.903	185	830	284	130	294
Sachsen-Anhalt	13.379	247	34	12.294	106	295	81	166	156
Thüringen	10.191	198	20	9.482	35	183	41	111	121
Westdeutschland	294.082	10.730	1.808	196.498	47.660	9.402	6.061	14.536	7.387
Ostdeutschland m. BE	85.064	2.476	551	76.279	711	2.322	925	672	1.128
Deutschland	379.146	13.206	2.359	272.777	48.371	11.724	6.986	15.208	8.515

Fortsetzung auf der nächsten Seite

	Zusammen	Hochschulausgebildete Sozialpäd. Fachkräfte	Lehrer und sonstige Hochschulabsolventinnen	ErzieherInnen	KinderpflegerInnen	Andere sozialpädagogische und pflegerische Berufe	Andere Berufsausbildungen	In Ausbildung	Ohne Berufsausbildung
<i>Noch Tabelle 12</i>									
<i>Zeilenprozent</i>									
Schleswig-Holstein	100,0	4,3	0,7	63,6	14,6	10,7	2,3	0,8	3,0
Hamburg	100,0	7,5	1,8	60,5	15,8	6,7	3,1	2,4	2,2
Niedersachsen	100,0	3,7	0,3	71,0	13,8	6,4	1,2	1,0	2,5
Bremen	100,0	12,6	0,7	56,4	5,6	4,0	2,5	11,6	6,7
Nordrhein-Westfalen	100,0	3,1	0,5	68,0	13,1	3,2	3,1	6,3	2,7
Hessen	100,0	7,6	1,1	70,7	5,8	2,4	3,5	5,5	3,3
Rheinland-Pfalz	100,0	2,3	0,6	74,8	10,4	3,7	0,8	4,7	2,6
Baden-Württemberg	100,0	2,5	0,7	74,0	10,8	1,3	2,0	6,4	2,4
Bayern	100,0	2,3	0,4	52,2	37,3	0,9	0,5	4,9	1,5
Saarland	100,0	1,3	0,6	68,6	20,6	1,5	0,1	5,4	1,9
Berlin	100,0	3,8	1,0	88,0	1,0	1,9	1,8	0,9	1,7
Brandenburg	100,0	1,7	1,0	91,8	0,7	2,1	1,1	0,6	1,1
Mecklenburg-Vorpommern	100,0	1,8	0,4	88,8	1,4	4,8	0,8	0,5	1,5
Sachsen	100,0	4,4	0,8	87,2	0,8	3,6	1,2	0,6	1,3
Sachsen-Anhalt	100,0	1,8	0,3	91,9	0,8	2,2	0,6	1,2	1,2
Thüringen	100,0	1,9	0,2	93,0	0,3	1,8	0,4	1,1	1,2
Westdeutschland	100,0	3,6	0,6	66,8	16,2	3,2	2,1	4,9	2,5
Ostdeutschland m. BE	100,0	2,9	0,6	89,7	0,8	2,7	1,1	0,8	1,3
Deutschland	100,0	3,5	0,6	71,9	12,8	3,1	1,8	4,0	2,2

Quelle: Statistisches Bundesamt: Statistiken der Kinder- und Jugendhilfe – Kinder und tätige Personen in Tageseinrichtungen 2008, Wiesbaden; Berechnungen der Dortmunder Arbeitsstelle Kinder- und Jugendhilfestatistik

4. Beschäftigungsumfang

Tabelle 13: Pädagogisch tätige Personen in Kindertageseinrichtungen nach Art der Tätigkeit und Beschäftigungsumfang in West- und Ostdeutschland 2006 und 2008 (in %)

	Einrichtungslei- tung	Gruppenleitun- g	Ergänzungskrä- fte	Gruppenübergr- eifend Tätige	Förderung behind. Kinder
<i>Westdeutschland ohne Berlin</i>					
15.03.2006					
38,5 und mehr	100	100	100	100	100
32 bis unter 38,5	70,7	58,9	36,6	37,0	24,2
21 bis unter 32	9,1	12,3	9,1	5,7	8,4
unter 21	12,6	23,3	31,7	21,0	24,6
unter 21	7,5	5,6	17,4	20,4	26,9
Nebenberufl. (u. 20 St)	0,0	0,0	5,2	15,9	15,8
15.03.2008					
38,5 und mehr	100	100	100	100	100
32 bis unter 38,5	70,2	57,0	35,6	32,9	24,0
21 bis unter 32	9,8	13,7	10,2	6,6	8,8
unter 21	12,5	23,6	31,8	22,8	23,3
unter 21	7,6	5,7	18,2	24,0	30,4
Nebenberufl. (u. 20 St)	0,0	0,0	4,1	13,7	13,5
Differenz zwischen 2008 und 2006 in Prozentpunkten					
38,5 und mehr	-0,6	-1,9	-1,0	-4,0	-0,2
32 bis unter 38,5	0,6	1,4	1,1	0,8	0,3
21 bis unter 32	-0,2	0,3	0,1	1,8	-1,3
unter 21	0,1	0,2	0,8	3,6	3,6
Nebenberufl. (u. 20 St)	0,0	0,0	-1,0	-2,2	-2,4
<i>Ostdeutschland ohne Berlin*</i>					
15.03.2006					
38,5 und mehr	100	100	100	100	100
32 bis unter 38,5	45,0	17,5	14,4	16,7	20,9
21 bis unter 32	34,4	38,0	28,7	27,6	38,4
unter 21	15,5	40,8	41,4	39,8	27,3
unter 21	5,2	3,7	13,7	12,2	12,1
Nebenberufl. (u. 20 St)	0,0	0,0	1,8	3,7	1,3
15.03.2008					
38,5 und mehr	100	100	100	100	100
32 bis unter 38,5	50,7	18,2	13,5	16,9	21,5
21 bis unter 32	30,4	39,6	30,5	28,8	36,7
unter 21	13,5	38,8	42,3	38,3	31,1
unter 21	5,5	3,5	12,4	12,9	9,0
Nebenberufl. (u. 20 St)	0,0	0,0	1,3	3,1	1,7
Differenz zwischen 2008 und 2006 in Prozentpunkten					
38,5 und mehr	5,6	0,7	-0,9	0,2	0,7
32 bis unter 38,5	-4,0	1,6	1,7	1,2	-1,7
21 bis unter 32	-2,0	-2,1	0,9	-1,5	3,8
unter 21	0,3	-0,2	-1,3	0,7	-3,0
Nebenberufl. (u. 20 St)	0,0	0,0	-0,5	-0,6	0,4

* Um den Vergleich zu den Auswertungen im Zahlenspiegel des DJI (siehe nächste Seite) zu ermöglichen, wurde hier Ostdeutschland ohne Berlin ausgewertet.

Quelle: Statistisches Bundesamt: Statistiken der Kinder- und Jugendhilfe – Kinder und tätige Personen in Tageseinrichtungen 2006 und 2008, Wiesbaden; Berechnungen der Dortmunder Arbeitsstelle Kinder- und Jugendhilfestatistik

Vergleich zu 2002 aus dem Zahlenspiegel 2005 des Deutschen Jugendinstituts

Tabelle 7.12: Pädagogisch tätige Personen in Kindertageseinrichtungen nach Art der Tätigkeit und Beschäftigungsumfang in Ost- und Westdeutschland 31.12.2002 und 15.03.2006 (Anzahl; in %)

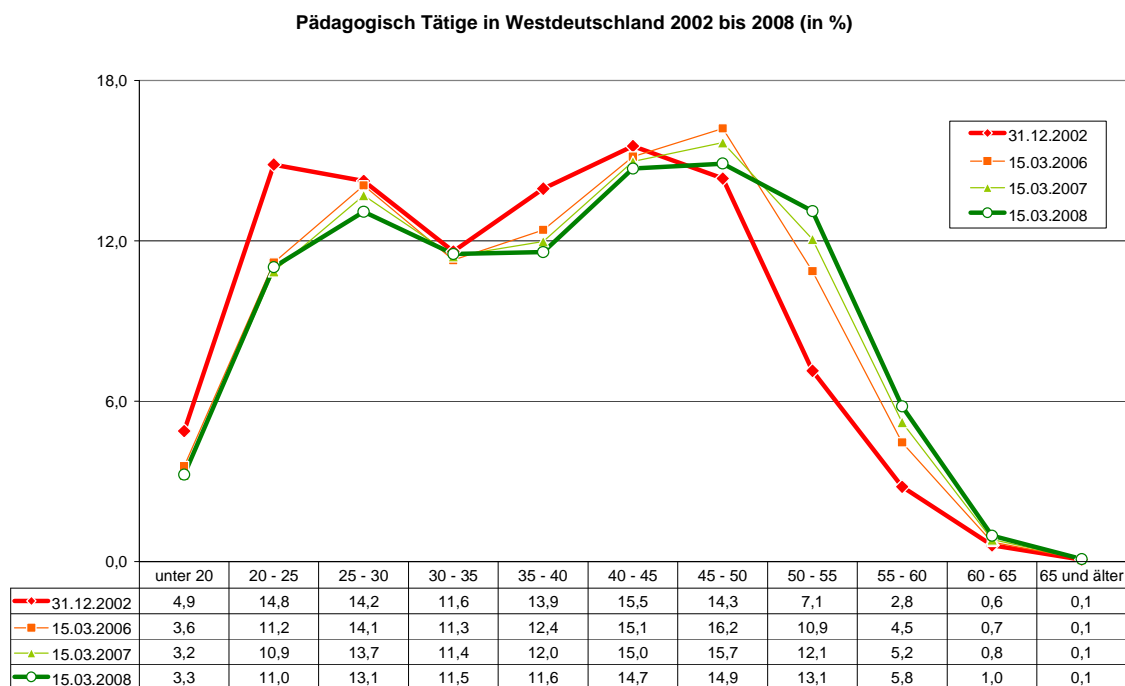
	Insgesamt		Davon									
			Vollzeittätige Personen (38,5 und mehr Wochenstunden)		Teilzeittätige Personen (32 bis unter 38,5 Wochenstunden)		Teilzeittätige Personen (21 bis unter 32 Wochenstunden)		Teilzeittätige Personen (unter 21 Wochenstunden)		Nebenberuflich tätige Personen (unter 20 Wochenstunden)	
	2002	2006	2002	2006	2002	2006	2002	2006	2002	2006	2002	2006
	Absolut		In %									
	Ostdeutschland (ohne Berlin)											
Einrichtungsleitung	3.293	2.427	41,3	45,0	35,7	34,4	18,0	15,5	5,1	5,2	0,0	0,0
Gruppenleitung	45.888	39.521	18,8	17,5	39,5	38,0	37,2	40,8	4,5	3,7	0,0	0,0
Ergänzungskraft	10.947	10.717	17,2	14,4	29,6	28,7	37,1	41,4	13,8	13,7	2,2	1,8
Gruppenübergreifend Tätige ¹	/	9.375	/	16,7	/	27,6	/	39,8	/	12,2	/	3,7
Förderung behinderter Kinder	2.900	2.630	23,0	20,9	39,8	38,4	29,1	27,3	7,2	12,1	0,9	1,3
	Westdeutschland (ohne Berlin)											
Einrichtungsleitung	14.997	10.463	73,5	70,7	9,9	9,1	12,0	12,6	4,6	7,5	0,0	0,0
Gruppenleitung	110.845	105.667	60,3	58,9	10,0	12,3	23,3	23,3	6,3	5,6	0,0	0,0
Ergänzungskraft	130.680	126.516	43,1	36,6	7,4	9,1	29,2	31,7	17,1	17,4	3,3	5,2
Gruppenübergreifend Tätige ¹	/	20.283	/	37,0	/	5,7	/	21,0	/	20,4	/	15,9
Förderung behinderter Kinder	8.371	9.185	38,7	24,2	8,4	8,4	20,1	24,6	26,3	26,9	6,5	15,8

¹ Diese Kategorie wurde erst mit der Erhebung am 15.03.2006 eingeführt.

Quelle: Statistisches Bundesamt: Statistiken der Kinder- und Jugendhilfe – Tageseinrichtungen für Kinder 2002, Kinder und tätige Personen in Tageseinrichtungen 2006; eigene Berechnungen

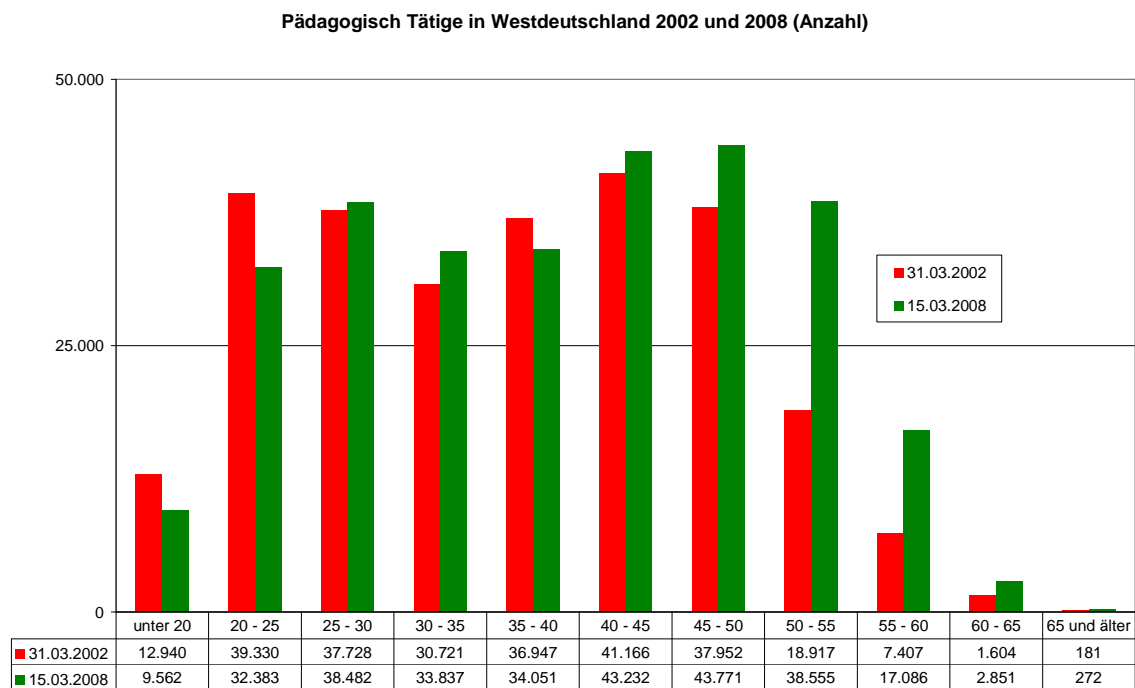
5. Altersstruktur des pädagogischen Personals

Abbildung 1



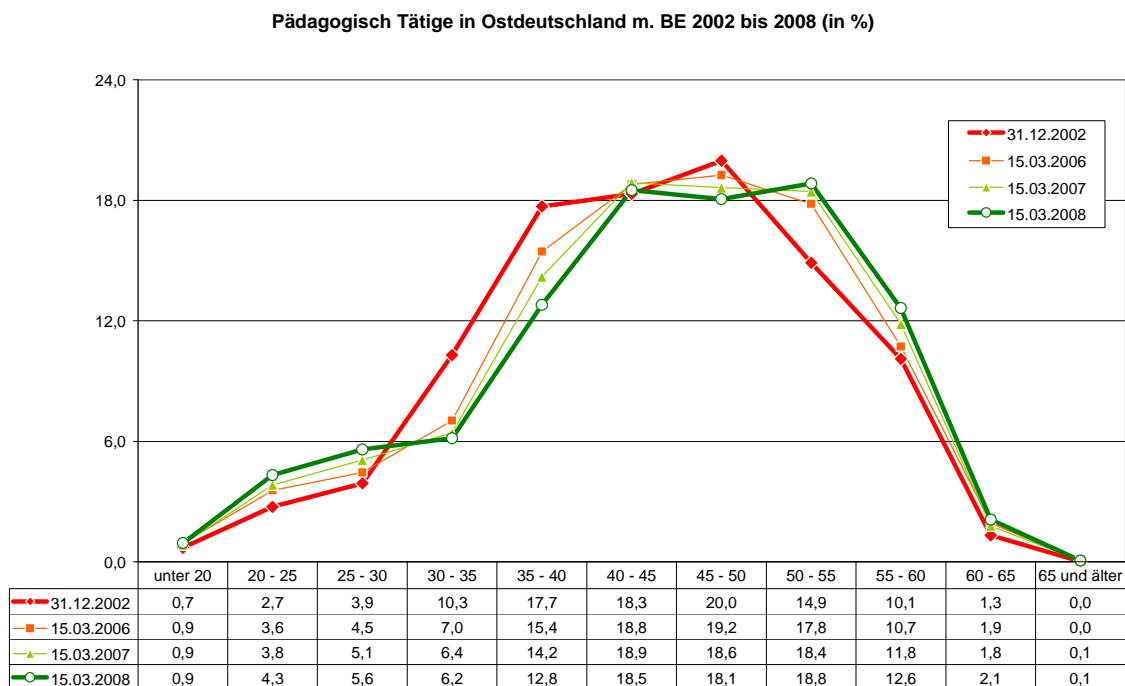
Quelle: Statistisches Bundesamt: Statistiken der Kinder- und Jugendhilfe – Kinder und tätige Personen in Tageseinrichtungen 2002 bis 2008, Wiesbaden; Berechnungen der Dortmunder Arbeitsstelle Kinder- und Jugendhilfestatistik

Abbildung 2



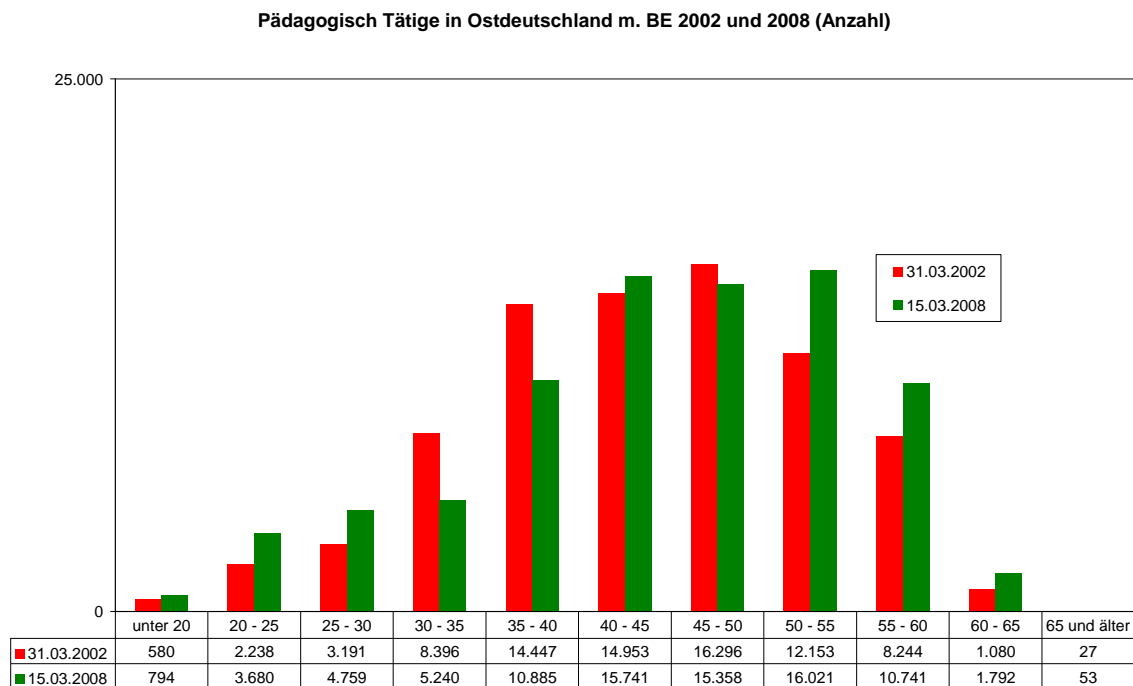
Quelle: Statistisches Bundesamt: Statistiken der Kinder- und Jugendhilfe – Kinder und tätige Personen in Tageseinrichtungen 2002 bis 2008, Wiesbaden; Berechnungen der Dortmunder Arbeitsstelle Kinder- und Jugendhilfestatistik

Abbildung 3



Quelle: Statistisches Bundesamt: Statistiken der Kinder- und Jugendhilfe – Kinder und tätige Personen in Tageseinrichtungen 2002 bis 2008, Wiesbaden; Berechnungen der Dortmunder Arbeitsstelle Kinder- und Jugendhilfestatistik

Abbildung 4



Quelle: Statistisches Bundesamt: Statistiken der Kinder- und Jugendhilfe – Kinder und tätige Personen in Tageseinrichtungen 2002 bis 2008, Wiesbaden; Berechnungen der Dortmunder Arbeitsstelle Kinder- und Jugendhilfestatistik

6. Zusätzlicher Personalbedarf aufgrund des Ausbaus der Angebote für unter 3-Jährige in Westdeutschland und Ausbildungskapazitäten der ErzieherInnen- und KinderpflegerInnenausbildung

In der Zeitschrift für Pädagogik Heft 1 2009 wurden von Rauschenbach/Schilling bereits eine differenzierte Personalbedarfsberechnung für Westdeutschland aufgrund des angestrebten Ausbaus der Angebote für unter 3-Jährige veröffentlicht. Im Beitrag (siehe Anlage) sind die Berechnungswege dargestellt. Da inzwischen die Ergebnisse der amtlichen Statistik für den 15.03.2008 vorliegen, wurden nachfolgend die Tabellen des Zeitschriftenbeitrags aktualisiert.

Tab. 2: Bedarf an Betreuungsangeboten für Kinder im Alter von unter 3 Jahren nach einzelnen Jahrgängen in den westlichen Bundesländern ohne Berlin ab 2014

Prognose- werte	Geschätzter Platzbedarf ab 2014 für ...				Bestand 2008	Ausbaubedarf bis 2014
	unter 1- Jährige	1-Jährige	2-Jährige	unter 3- Jährige insg.		
	>= 4,5%	>= 41,9%	>= 68,1%	>= 38,2%	Plätze für unter 3-Jährige	
BW	4.109	38.171	61.971	104.250	38.582	65.668
BY	4.725	43.911	71.301	119.937	42.807	77.130
HB	248	2.263	3.677	6.188	2.078	4.110
HH	595	6.620	10.624	17.839	11.027	6.812
HE	2.196	20.447	33.233	55.876	22.448	33.428
NI	2.799	26.229	42.903	71.931	18.190	53.741
NW	6.539	60.881	99.017	166.437	42.632	123.805
RP	1.404	13.115	21.452	35.970	14.688	21.282
SL	315	2.933	4.835	8.083	3.123	4.960
SH	981	9.176	14.982	25.139	8.146	16.993
W-D.	23.909	223.746	363.995	611.650	203.721	407.929

Quelle: Statistisches Bundesamt: Kinder in Tageseinrichtungen am 15.03.2008; 11. Koordinierte Bevölkerungsvorausberechnung Variante 1 W1; eigene Berechnungen

Ostdeutschland wird hier nicht berücksichtigt, da für Ostdeutschland keine konkreten Planungszahlen für einen weiteren Ausbau festgelegt sind. Generell muss allerdings davon ausgegangen werden, dass der Bedarf noch weiter steigen wird, da z.B. durch die Beschränkung des Elterngeldes auf ein Jahr / bzw. 14 Monate, der Betreuungsbedarf bei den 1-Jährigen noch weiter steigen wird. Immerhin ist in den letzten Jahren (2006-2008) die Quote der Inanspruchnahme in den östlichen Ländern von 40% auf 42% angestiegen. Momentan kann man allerdings keine seriöse Extrapolierung vornehmen.

Tab. 3: Personalbedarfsrechnung bis zum Jahre 2014 zur Umsetzung des Ausbaus der Angebote für unter 3-Jährige in Westdeutschland ohne Berlin

Einflussgrößen			Basis 15.03.2008
<i>Herleitung des Personalbedarfs</i>			
Erwarteter Platzbedarf 2014 für ...	unter 1- Jährige	größer 4,5%	23.909
	1-Jährige	größer 41,9%	223.746
	2-Jährige	größer 68,1%	363.995
	unter 3-Jährige zusammen	größer 38,2%	611.650
Geplante Aufteilung in Kindertagespflege und Tageseinrichtungen		Kindertagespflege 30%	183.495
		Kindertageseinrichtungen 70%	428.155
Plätze in Kinder- tageseinrichtungen (KT)		Bestand am 15.03.2008	167.631
		Brutto-Ausbaubedarf 2013	260.524
		Vollzeitstellenbedarf bei Personal-Kind-Relation 1:5	52.105
		Abzügl. Personalrückgang in Kindergärten	-16.032
		Netto-Vollzeitstellenbedarf	36.073
		Netto-Personenbedarf (inkl. Teilzeitbeschäftigten)	45.416
Jährlicher Durchschnitts-Ersatzbedarf durch Personalauschied (bei angenommenen 30 Berufsjahren)			9.421
Durchschnitts-Ersatzbedarf zwischen 2008 und Anfang 2014 insgesamt			47.106
Personal-Gesamtbedarf (Netto-Personenbedarf + Durchschnitts-Ersatzbedarf insgesamt)			92.522
<i>Rekrutierungspotenziale für den Personal-Gesamtbedarf 2008-2014</i>			
Erziehe- rInnen	Erwartbare jährliche AbsolventInnenzahl (Basis Schuljahr 2007/08)		14.491
	Geschätzte jährliche Einmündungsquote in Kindertageseinrichtungen (65%)		9.419
	Netto-Rekrutierungspotenzial neu ausgebildeter ErzieherInnen insgesamt		47.096
Kinder- pflegerInnen	Erwartbare jährliche AbsolventInnenzahl (Basis Schuljahr 2007/08)		6.108
	Geschätzte jährliche Einmündungsquote in Kindertageseinrichtungen (70%)		4.276
	Netto-Rekrutierungspotenzial neu ausgebildeter KinderpflegerInnen insgesamt		21.378
Verbleibende Bedarfslücke			Ca. 24.000

Quelle: Berechnungen der Dortmunder Arbeitsstelle Kinder- und Jugendhilfestatistik, Januar 2009

Erläuterung zu den Absolventinnen der ErzieherInnenausbildung

Die Daten zu den AbsolventInnen sind der Fachserie 11 Reihe 2 des Statistischen Bundesamtes und den entsprechenden Arbeitsunterlagen zu dieser Fachserie entnommen. Aufgrund der unterschiedlichen Zuordnung der einzelnen Bundesländer und der Verwendung unterschiedlicher Begrifflichkeiten, kann nicht einfach nur die Berufsbezeichnung 8630 Erzieher/Erzieherin herangezogen werden. Folgende Besonderheiten sind zu beachten:

- Bayern: Die Ausbildung zur Erzieherin/Erzieher erfolgt an Fachakademien, die gesondert ausgewiesen werden.
- Baden-Württemberg: Die Ausbildung zur Erzieherin/Erzieher wird bei den Berufsfachschulen aufgeführt, obwohl es sich um Fachschulausbildung gemäß den Anforderungen der KMK handelt.
- NRW: In NRW wird die Ausbildung zur Erzieherin/Erzieher mit einer anderen Bezeichnung versehen: Sozialpädagogin/Sozialpädagoge ohne nähere Angaben. Dies wird in der Fachserie allerdings gesondert aufgeführt und muss hinzuaddiert werden. Darüber hinaus gibt es bei der Meldung der Absolventinnen aus NRW eine Ungenauigkeit: Als Absolventinnen werden auch diejenigen gezählt, die die zweijährige Schulausbildung abgeschlossen haben. Um diese Doppelzählung zu bereinigen, werden aus den Landesdaten nur die Absolventen nach dem dritten Ausbildungsjahr (i.d.R. Anerkennungsjaar) in die Berechnungen einbezogen.

Somit ergibt sich folgende Aufteilung der Absolventinnen nach Bundesländern:

Tabelle 14: Absolventinnen der Ausbildung zur Erzieherin/Erzieher bzw. Sozialpädagogin/Sozialpädagoge an Fachschulen in den Bundesländern am Ende des Schuljahres 2006/2007, nachgewiesen in der Fachserie für das Schuljahr 2007/2008

	Absolventinne am Ende des Schuljahres 2006/2007	Besonderheiten
BW	2.794	Die AbsolventInnen der ErzieherInnen Ausbildung werden in der Fachserie bei Berufsfachschulen aufgeführt
BY	1.848	Die AbsolventInnen der ErzieherInnen Ausbildung werden in der Fachserie bei Fachakademien aufgeführt
HB	163	
HH	332	
HE	1.219	
NI	1.810	
NW	4.304	In NRW wird die Ausbildung an Fachschulen „Sozialpädagogin/Sozialpädagoge ohne nähere Angabe“ bezeichnet
RP	1.088	
SL	274	Daten aus dem Vorjahr, da für diese Ausbildungsjahr die AbsolventInnen nicht gemeldet wurden
SH	592	
W-D	14.424	
BE	998	
SN	379	
ST	267	
MV	144	
TH	347	
BB	376	
O-D m. BE	2.511	
D	16.935	

Quelle: Statistisches Bundesamt: Fachserie 11 Reihe 2 – Bildung und Kultur, Berufliche Schulen, Schuljahr 2007/2008, Wiesbaden 2008; Arbeitsunterlagen des Statistischen Bundesamtes zu dieser Fachserie; Zusammengestellt und berechnet durch die Dortmunder Arbeitsstelle Kinder- und Jugendhilfestatistik

Auf der Basis der länderbezogenen Daten zur Ausbildung der Erzieherin und zur Kinderpflegerin, kann dann auch bestimmt werden, wie hoch die Personallücke in den einzelnen Bundesländern ausfallen wird, wenn in allen Bundesländern die gleichen Zielvorgaben erreicht werden sollten. In der landesspezifischen Darstellung sind die Ergebnisse der Ausbildungszahlen aufgeführt. Dabei konnten noch nicht alle Besonderheiten in den Bundesländern abschließend geklärt werden. Bisher sind zwei Besonderheiten zu berücksichtigen:

Bayern: In Bayern kann die ErzieherInnen Ausbildung nicht mehr grundständig begonnen werden. Vor der ErzieherInnen Ausbildung müssen die BewerberInnen entweder eine Sozialassistentenausbildung oder eine KinderpflegerInnen Ausbildung abgeschlossen haben. Aufgrund dieser Veränderung ist zu erwarten, dass nicht mehr alle KinderpflegerInnen in das Arbeitsfeld wechseln, sondern zu einem nicht unerheblichen Teil in die

ErzieherInnenausbildung münden. Bisher konnte noch nicht eruiert werden, wie hoch dieser Anteil ist bzw. noch sein wird. Um sich zu vergegenwärtigen, welche Konsequenzen damit verbunden sind, wurde einmal berechnet, wie viele zusätzliche Fachkräfte nötig wären, wenn 50% der Absolventinnen der Kinderpflegerinnen nicht ins Arbeitsfeld, sondern in die ErzieherInnenausbildung übergehen würden. Somit würden in dem hier betrachteten Zeitraum ca. 3.000 KinderpflegerInnen weniger zur Verfügung stehen. Diese Fachkräfte müssten dann über andere Wege gewonnen werden.

Nordrhein-Westfalen: In NRW gibt es weiterhin die Möglichkeit an einem Berufskolleg (ehemals Kollegschule) die ErzieherInnenausbildung und gleichzeitig die allgemeine Hochschulreife zu erwerben. Bei diesem Ausbildungsmodell ist eher davon auszugehen, dass die Mehrzahl nach der Ausbildung ein Studium absolviert und nicht dem Arbeitsmarkt zur Verfügung steht. In den bisherigen Berechnungen sind für das Schuljahr 2006/2007 insgesamt 270 Personen als potentielle Arbeitskräfte angesehen worden, ggf. müssen diese noch abgezogen werden. Bezogen auf fünf Jahre ergäbe sich somit ein zusätzlicher Ausbildungsmehrbedarf von ca. 1.300 Personen. Für NRW würde sich der Bedarf damit von 3.700 auf ca. 5.000 erhöhen.

Bezogen auf den Gesamtwert der Personallücke in Westdeutschland würden diese Einschränkungen bedeuten, dass nicht ein Bedarf von ca. 24.000, sondern ein Bedarf von ca. 28.000 Fachkräften besteht.

Die Recherchen nach Besonderheiten in den einzelnen Bundesländern sind noch nicht abgeschlossen, so dass zurzeit nicht exakt die zu erwartende Personallücke bestimmt werden kann.

Tabelle: Personalbedarfsrechnung von 2008 bis zum Jahre 2014 zur Umsetzung des Ausbaus der Angebote für unter 3-Jährige nach Ländern

Einflussgrößen			D-W	SH	HH	NI	HB	NW	HE	RP	BW	BY	SL
<i>Herleitung des Personalbedarf</i>													
Erwarteter Platzbedarf 2014 für ...	unter 1 Jährige	größer 4,5%	23.909	981	595	2.799	248	6.539	2.196	1.404	4.109	4.725	315
	1-Jährige	größer 41,9%	223.746	9.176	6.620	26.229	2.263	60.881	20.447	13.115	38.171	43.911	2.933
	2-Jährige	größer 68,1%	363.995	14.982	10.624	42.903	3.677	99.017	33.233	21.452	61.971	71.301	4.835
	unter 3-J.zusammen	größer 38,2%	611.650	25.139	17.839	71.931	6.188	166.437	55.876	35.970	104.250	119.937	8.083
Geplante Aufteilung in Kita und Kindertagespflege		Kindertagespflege 30%	183.495	7.542	5.352	21.579	1.856	49.931	16.763	10.791	31.275	35.981	2.425
		Kindertageseinrichtungen 70%	428.155	17.597	12.487	50.352	4.331	116.506	39.113	25.179	72.975	83.956	5.658
Plätze in Kindertageseinrichtungen (KT)		Bestand am 15.03.2008	167.631	5.133	8.723	15.140	1.723	32.203	18.297	13.467	32.289	37.757	2.899
		Brutto-Ausbaubedarf 2013	260.524	12.464	3.764	35.212	2.608	84.303	20.816	11.712	40.686	46.199	2.759
		Vollzeitstellenbedarf bei Personal-Kind-Relation 1:5	52.105	2.493	753	7.042	522	16.861	4.163	2.342	8.137	9.240	552
		Abzügl. Personalarückg. i.Kiga	-16.032	-322	218	-973	54	-6.356	-884	-1.003	-2.972	-3.659	-135
		Netto-Vollzeitstellenbedarf	36.073	2.171	971	6.070	576	10.505	3.279	1.339	5.165	5.581	417
		Netto-Personenbedarf (inkl. Teilzeitbeschäftigten)	45.416	2.733	1.223	7.642	725	13.226	4.128	1.686	6.503	7.026	524
Jährlicher Durchschnitts-Ersatzbedarf durch Personalauschied (bei angenommenen 30 Berufsjahren)			9.421	387	296	1.083	117	2.457	1.056	671	1.575	1.641	139
Durchschnitts-Ersatzbedarf zwischen 2008 und Anfang 2014 insgesamt			47.106	1.936	1.478	5.417	587	12.284	5.278	3.354	7.874	8.206	693
Personal-Gesamtbedarf (Netto-Personenbedarf + Durchschnitts-Ersatzbedarf insgesamt)			92.522	4.669	2.700	13.058	1.312	25.510	9.406	5.040	14.377	15.232	1.218
<i>Rekrutierungspotenziale für den Personal-Gesamtbedarf 2008-2014</i>													
ErzieherInnen	Erwartbare jährliche AbsolventInnenzahl (Basis Schuljahr 2007/08)		14.491	592	332	1.810	230	4.304	1.219	1.088	2.794	1.848	274
	Geschätzte jährliche Einmündungsquote in Kindertageseinrichtungen (65%)		9.419	385	216	1.177	150	2.798	792	707	1.816	1.201	178
	Netto-Rekrutierungspotenzial neu ausgebildeter ErzieherInnen insgesamt		47.096	1.924	1.079	5.883	748	13.988	3.962	3.536	9.081	6.006	891
KinderpflegerInnen	Erwartbare jährliche AbsolventInnenzahl (Basis Schuljahr 2007/08)		6.108	0	0	744	55	2.224	0	0	460	2.579	46
	Geschätzte jährliche Einmündungsquote in Kindertageseinrichtungen (70%)		4.276	0	0	521	39	1.557	0	0	322	1.805	32
	Netto-Rekrutierungspotenzial neu ausgebildeter KinderpflegerInnen insgesamt		21.378	0	0	2.604	193	7.784	0	0	1.610	9.027	161
Verbleibende Bedarfslücke			24.048	2.745	1.621	4.572	372	3.738	5.444	1.504	3.686	200	166

Quelle: Berechnungen der Dortmunder Arbeitsstelle Kinder- und Jugendhilfestatistik, Januar 2009

Um die Komplexität der Einflussfaktoren auf die Bestimmung der zu erwartenden Personallücke aufzuzeigen, sind in Tabelle 15 die berücksichtigten „Stellschrauben“ der Modellrechnung mit ihren Auswirkungen auf den Personalbedarf dargestellt. Die grundlegende Einflussgröße ist natürlich die zukünftige Angebotsnachfrage. Wenn diese z.B. um 2 Prozentpunkte höher oder niedriger ausfällt, werden direkt 3.000 Tagespflegepersonen und 6.000 Fachkräfte in Kindertageseinrichtungen mehr bzw. weniger benötigt. Eine ähnlich dramatische Auswirkung hat der Personaleinsatz. Wird der Personalschlüssel dergestalt verändert, dass anstatt eines Schlüssels von 1:5 ein Schlüssel von 1:6 umgesetzt wird, werden in Westdeutschland direkt 12.500 Personen weniger benötigt. Die Einflussgrößen der anderen Faktoren sind der Tabelle 15 zu entnehmen.

Tabelle 15: Zusammenfassende Darstellung der Einflussgrößen auf den Personalbedarf in Angeboten der frühkindlichen Bildung bis 2013

Einflussgrößen	Mögliche Varianz	Veränderungsstärke
Nachfragebedarf	35-45 Prozent in Westdeutschland	Die Erhöhung um 2 Prozentpunkte würde bedeuten: einen zusätzlichen Bedarf von 3.000 Kindertagespflegepersonen und 6.000 Fachkräften in Kindertageseinrichtungen.
Personalschlüssel	1 : 5 bis 1 : 6,5	Verschlechterung des Personalschlüssels von 1:5 auf 1:6 würde bedeuten: 10.000 weniger Vollzeitstellen bzw. 12.500 tätige Personen.
Anteil der Kindertagespflege am Ausbaubedarf	20 oder 30 Prozent	Wenn nur ein Verhältnis von 20 : 80 und nicht von 30 : 80 Prozent erreicht wird, ändert sich der Personalbedarf wie folgt: 10.500 weniger Kindertagespflegepersonen, aber 12.000 Vollzeitstellen bzw. 15.000 tätige Personen mehr in den Tageseinrichtungen
Personalarückgang im Kindergarten	50-70 Prozent des Personals wechseln in Angebote für unter 3-Jährige	Eine Veränderung um 10 Prozentpunkte bedeutet ein Mehr oder ein Weniger von rund 3.000 tätigen Personen.
Ersatzbedarf für ausscheidende Fachkräfte	Beschäftigungsdauer von 30 bis 35 Jahren	Wenn die Beschäftigungsdauer im Schnitt nicht 30, sondern 35 Jahre beträgt, verringert sich der Ersatzbedarf pro Jahr um 1.350 Personen.

Quelle: eigene Darstellung

Weitere Maßnahmen zur Schließung der Bedarfslücke

Rauschenbach/Schilling stellen in ihrem Beitrag in der Zeitschrift für Pädagogik einige Überlegungen dar, wie die verbleibende Personallücke weiter geschlossen werden könnte. Nachfolgend sind diese Überlegungen wiedergegeben:

„Die diversen Mehr- und Minderbedarfsberechnungen machen deutlich, dass auf jeden Fall mit den aktuellen Ausbildungs- und Umsteuerungsressourcen nicht der gesamte zukünftige Personalbedarf gedeckt werden kann. Allerdings zeichnet sich die Lage nicht so dramatisch ab, dass von einem allgemeinen „ErzieherInnennotstand“ gesprochen werden muss. Um die „Personallücke“ zu schließen, bedarf es jedoch weiterer Anstrengungen auf den unterschiedlichsten Ebenen:

1. *Arbeitszeitaufstockung von Teilzeitbeschäftigten:* Eine erste Möglichkeit besteht darin, die in den letzten Jahren stark angestiegene Teilzeitbeschäftigung bei den Fachkräften in Kindertageseinrichtungen zu reduzieren. So könnten z.B. bei einer Wiederherstellung der Beschäftigungszeiten des Jahres 1998 in Westdeutschland Personalressourcen im Umfang von ca. 14.000 Beschäftigungsverhältnissen gewonnen werden. Dadurch würde sich die rechnerische Lücke in Westdeutschland auf 15.000 Personen verringern.
2. *Erhöhung der Ausbildungskapazitäten in der ErzieherInnenausbildung:* Ein relativ einfacher Ansatzpunkt bestünde in der Ausweitung der Ausbildungskapazitäten. Durch Kapazitätssteigerungen in den Fachschulen von 20 Prozent könnten pro Jahr ca. 2.500 Personen zusätzlich Fachkräfte gewonnen werden. Auch dadurch könnten 5.000 bis 10.000 Fachkräfte zusätzlich ausgebildet werden.¹
3. *Mobilisierung von Arbeitsmarktreserven:* Im Zeitraum von April 2007 bis März 2008 waren durchschnittlich ca. 10.000 ErzieherInnen arbeitslos gemeldet, und weitere 10.000 gemeldete Personen suchen eine Beschäftigung im Bereich der Kindertageseinrichtungen. Auch wenn diesbezüglich sicherlich nicht alle zur Verfügung stehen, dürfte doch wenigstens ein Teil als zusätzliche Personalreserve in Frage kommen.
4. *Ausbau der Hochschulstudiengänge für Elementarerziehung:* Um den vielfältig gestiegenen Anforderungen in den Kindertageseinrichtungen gerecht zu werden, sollten generell die fachspezifischen Hochschulstudiengänge ausgebaut werden (vgl. Diller/Rauschenbach 2006). Nicht zuletzt würde dadurch eine vergleichbare Situation zu den anderen europäischen Ländern geschaffen (vgl. Fthenakis/Oberhuemer 2002). Die sich bislang abzeichnenden Kapazitäten reichen hierfür vorerst sicherlich nicht aus. Im Jahre 2007/2008 gab es 38 Hochschulen, die einen entsprechenden Studiengang anbieten. Zumeist handelt es sich dabei um Studiengänge mit geringen Kapazitäten. Wenn man einmal von 40 Absolventen pro Hochschule ausgeht, so würde das ein zusätzliches Fachkräftevolumen von ca. 1.600 AbsolventInnen pro Jahr ergeben. Soll die Qualität der Kindertageseinrichtungen nicht zuletzt durch diese neuen Berufsgruppen und durch eine Akademisierung verbessert werden, wären allerdings noch erhebliche Kapazitätssteigerungen an den Hochschulen notwendig.

¹ Anmerkung der GEW: Hier ist allerdings zu berücksichtigen, dass bei einer Ausweitung der Kapazitäten der Fachschulen und Berufsfachschulen auch zusätzliche Lehrer notwendig sind. Geht man einmal überschlagsmäßig von einem Lehrereinsatz von einer Lehrerin/einem Lehrer pro 25 SchülerInnen aus, ergibt für zwei Ausbildungsjahre ein Bedarf von ca. 500 LehrerInnenstellen.

5. *Verstärkter Berufswiedereinstieg*: Eine weitere Rekrutierungsstrategie wäre die verstärkte Wiedergewinnung von vorübergehend nicht oder aber in anderen Branchen berufstätigen Fachkräften. Dies müsste mit einer gezielten Qualifizierungsinitiative verbunden werden, da nicht davon auszugehen ist, dass Personen, die seit mehreren Jahren nicht einschlägig berufstätig waren, sich den aktuellen Anforderungen gewachsen fühlen.
6. *Berufseinstieg über Ländergrenzen hinweg*: Schließlich muss auch beachtet werden, dass die Personalbedarfe in den einzelnen Bundesländern nicht vergleichbar sind. Um kurzfristige Bedarfe zu decken, könnte daher auch ein Ausgleich über Landesgrenzen hinweg erfolgen, um so die Synchronisierung zwischen Angebot und Nachfrage zu optimieren.“

(Zitiert aus: Rauschenbach/Schilling: *Demografie und frühe Kindheit. Prognosen zum Platz- und Personalbedarf in der Kindertagesbetreuung*, in: *Zeitschrift für Pädagogik*, 2009 Heft 1, S. 17-36, hier S. 33 und 34)

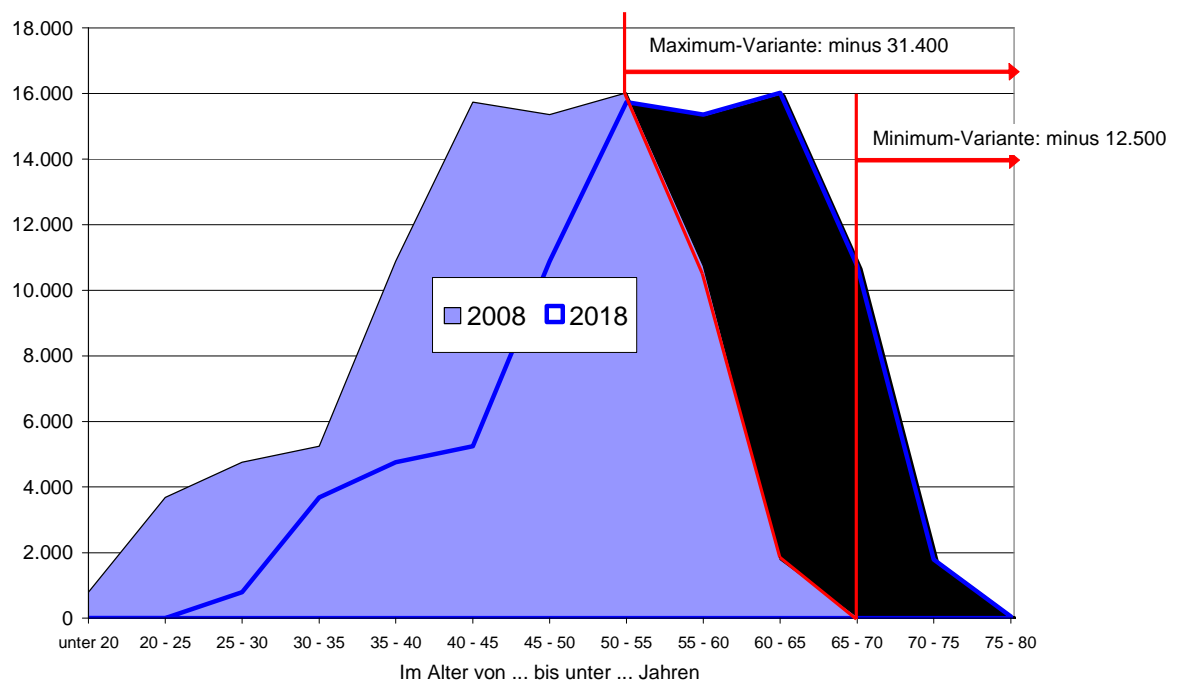
7. Personalersatzbedarf in den Kindertageseinrichtungen in Ostdeutschland aufgrund des Übergangs der ältern MitarbeiterInnen in den Ruhestand

In Ostdeutschland einschließlich Berlin stellt sich die Situation der pädagogisch tätigen in Kindertageseinrichtungen (einschließlich der vom Gruppendienst freigestellten Leitung) so dar, dass 70% 40 bis 65 Jahre und 33% 50 bis 65 Jahre alt sind. Daher ist damit zu rechnen, dass in den nächsten 10 Jahren nicht unerheblich viele MitarbeiterInnen ihren Arbeitsplatz altersbedingt verlassen werden.

Es ist allerdings schwierig einzuschätzen, im welchem Umfang dies geschieht, da unklar ist, zu welchem Zeitpunkt die MitarbeiterInnen ausscheiden. Es ist z.B. fraglich, ob alle MitarbeiterInnen bis zum Renteneintrittsalter von etwas über 65 Jahren in den nächsten 10 Jahren arbeiten werden, oder ob sie eher aufhören und Rentenabschläge in Kauf nehmen, oder noch die auslaufenden Regelungen des Altersteilzeitgesetzes nutzen werden. Da dieses zukünftige Verhalten nicht empirisch sicher abgeschätzt werden kann, werden nachfolgend eine Minimum- und eine Maximum-Variante berechnet. Bei der Maximum-Variante wird davon ausgegangen, dass das Ausscheideverhalten genauso wie bisher erfolgt. So sind z.B. momentan nur sehr wenige Fachkräfte im Alter von 60 Jahren und älter beschäftigt. Bei der Maximum-Variante ergibt sich ein Ausscheidevolumen von ca. 31.000 Personen. Bei einer Gesamtzahl von ca. 85.000 Beschäftigten sind dies immerhin 36%, also etwas mehr als ein Drittel. Bei der Minimum-Variante wird davon ausgegangen, dass alle aktuell Beschäftigten noch bis zum Erreichen des Renteneintrittsalters tätig bleiben. Bei dieser Variante ergibt sich, dass ca. 12.500 Personen in den nächsten 10 Jahren ausscheiden würden. Dies sind ca. 15% aller Beschäftigten. Beide Varianten sind unrealistisch, so dass sich der Ersatzbedarf wahrscheinlich im Mittelbereich einpendeln wird. Daher ist realistischer Weise von einem Ausscheidevolumen von 20.000 bis 25.000 Personen auszugehen.

Um diesen Personalersatzbedarf zu decken stehen momentan die Ausbildungskapazitäten der Fachschulen für Sozialpädagogik zur Verfügung. In Ostdeutschland einschl. Berlin wurden im Ausbildungsjahr 2006/2007 ca. 2.500 ErzieherInnen ausgebildet. Für 10 Jahre hochgerechnet ergäben sich 25.000 neue Fachkräfte. Wenn man davon ausgeht, dass nur 60% bis 70% in Tageseinrichtungen arbeiten werden, ergibt sich ein Volumen von 15.000 bis 17.000 Personen. Die Relation zum Bedarf macht deutlich, dass die Ausbildungskapazitäten noch um ca. 30% gesteigert werden müssten.

Abbildung 5: Pädagogisch Tätige Personen in Kindertageseinrichtungen nach dem Alter im Jahre 2008 und in der Projektion auf das Jahr 2018



Quelle: Statistisches Bundesamt: Statistiken der Kinder- und Jugendhilfe – Kinder und tätige Personen in Tageseinrichtungen 2008, Wiesbaden; Berechnungen der Dortmunder Arbeitsstelle Kinder- und Jugendhilfestatistik

8. Bevölkerungsentwicklung der potentiellen Fachschulbesucher

Der demografische Rückgang wird zukünftig nicht nur bei den Kindern, als Nutzer von Kindertageseinrichtungen, sondern auch bei den jungen Erwachsenen beobachtet werden. Dadurch werden zukünftig grundsätzlich insgesamt weniger junge Menschen für den Ausbildungsmarkt zur Verfügung stehen. Insbesondere, wenn der ErzieherInnenberuf nicht als attraktiv wahrgenommen wird, könnte es sein, dass sich die jungen Menschen nicht für die Ausbildung zur Erzieherin/Erzieher, sondern für andere, attraktivere Berufe entscheiden. Mit welchen Veränderungen ist nun in West- und Ostdeutschland zu rechnen?

In Westdeutschland wird die Zahl der 18- bis unter 23-Jährigen (Altersspanne des Ausbildungsbeginns in der ErzieherInnenausbildung) zwischen 2009 und 2020 um 14% zurückgehen. In Ostdeutschland wird es zu einem erheblichen Einbruch kommen (vgl. Tabelle 16). Dort wird die Anzahl der 18- bis unter 23-Jährigen von 2009 bis 2014 um 46% zurückgehen (vgl. Tabelle 17). Danach wird die Anzahl wieder leicht ansteigen.

Somit muss insbesondere in Ostdeutschland damit gerechnet werden, dass die Anwerbung von Auszubildenden ab 2010 schwieriger werden wird. Deshalb muss der Ausbau der Ausbildungskapazitäten der Fachschulen einhergehen mit einer Steigerung der Attraktivität der Berufstätigkeit der Erzieher und Erzieherinnen.

Tabelle 16: 18- bis unter 23-Jährige in der Bevölkerung von 2009 bis 2020 in Westdeutschland

	18- bis unter 23- Jährige Anzahl	Veränderung kumulativ	
		Anzahl	In %
2009	3.890.200	0	
2010	3.896.600	6.400	0,2
2011	3.861.200	-29.000	-0,7
2012	3.806.300	-83.900	-2,2
2013	3.711.200	-179.000	-4,6
2014	3.653.300	-236.900	-6,1
2015	3.619.700	-270.500	-7,0
2016	3.571.900	-318.300	-8,2
2017	3.536.700	-353.500	-9,1
2018	3.509.600	-380.600	-9,8
2019	3.437.600	-452.600	-11,6
2020	3.342.000	-548.200	-14,1

Quelle: Statistisches Bundesamt: 11. koordinierte Bevölkerungsvorausberechnung; Länderergebnisse Wiesbaden 2007; eigene Berechnungen

Tabelle 17: 18- bis unter 23-Jährige in der Bevölkerung von 2009 bis 2020 in Ostdeutschland mit Berlin

	18- bis unter 23- Jährige Anzahl	Veränderung kumulativ	
		Anzahl	In %
2009	944.700	0	
2010	827.200	-117.500	-12,4
2011	710.000	-234.700	-24,8
2012	606.100	-338.600	-35,8
2013	521.300	-423.400	-44,8
2014	510.200	-434.500	-46,0
2015	523.300	-421.400	-44,6
2016	546.000	-398.700	-42,2
2017	572.900	-371.800	-39,4
2018	599.800	-344.900	-36,5
2019	613.200	-331.500	-35,1
2020	618.700	-326.000	-34,5

Quelle: Statistisches Bundesamt: 11. koordinierte Bevölkerungsvorausberechnung; Länderergebnisse Wiesbaden 2007; eigene Berechnungen

9. Arbeitslos gemeldete Personen für pädagogische Tätigkeiten in Tageseinrichtungen für Kinder in Ost- und Westdeutschland

In der Arbeitslosenstatistik wird unter der Berufskennziffer (BKZ) 864 alle diejenigen Personen gemeldet, die im Bereich der Kindertageseinrichtungen arbeiten wollen und hierfür auch die qualifikatorischen Mindestanforderungen erfüllen. Die Anzahl dieser Personen ist in den letzten Jahren in West- und Ostdeutschland kontinuierlich zurückgegangen.

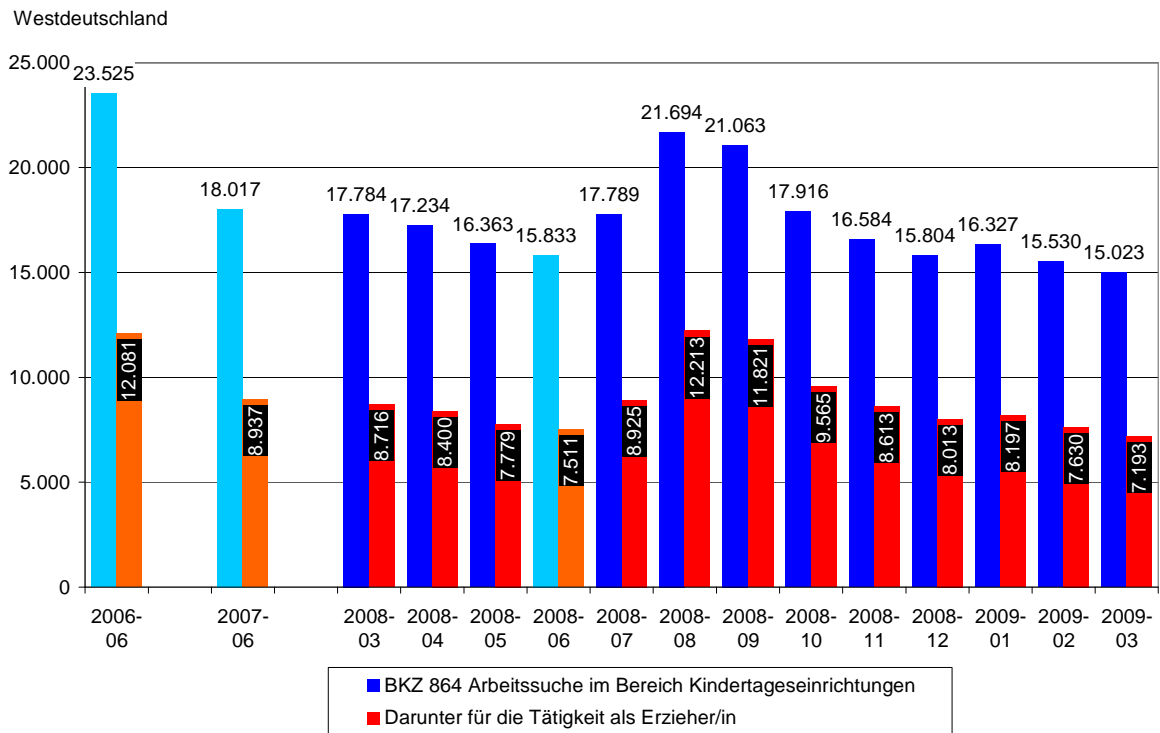
Westdeutschland: Nimmt man den Monat Juni, als denjenigen Monat in dem die geringste Arbeitslosigkeit zu beobachten ist, ist die Anzahl der arbeitslos gemeldeten der BKZ 864 von 23.500 im Juni 2006 auf 15.800 im Juni 2008 zurückgegangen. Im März 2009 waren es 15.000 (vgl. Abbildung 6). *Ostdeutschland:* Hier ist ebenfalls ein deutlicher Rückgang zu beobachten: von 10.7500 im Juni 2006 auf 7.500 im Juni 2008 zurückgegangen. Im März 2009 waren es 6.900 (vgl. Abbildung 7). Somit ist in Deutschland insgesamt die Arbeitslosigkeit von Personen, die im Bereich der Kindertageseinrichtungen arbeiten wollen und könnten um 35% zurückgegangen. Da gleichzeitig die Anzahl der Beschäftigten in Kindertageseinrichtungen gestiegen ist, ist davon auszugehen, dass die arbeitslosen Fachkräfte wieder eine Beschäftigung im Feld gefunden haben.

Innerhalb der Berufskennziffer 864 werden auch noch diejenigen Personen aufgeführt, die explizit als Erzieher/in in Kindertageseinrichtungen arbeiten wollen und könnten. Ihre Anzahl hat sich von ursprünglich 18.000 im Juni 2006 auf 10.000 im März 2009 reduziert. Ein Rückgang von 43%.

Unter der Fragestellung des verfügbaren Fachkräftepotentials für den Bereich der Kindertageseinrichtungen muss man für Anfang 2009 konstatieren, dass für den weiteren Ausbau grundsätzlich 15.000 Fachkräfte in Westdeutschland und 7.000 in Ostdeutschland (wieder) in diesem Bereich arbeiten wollen. Explizit für die Tätigkeiten der ErzieherInnen stehen in Westdeutschland 7.000 und in Ostdeutschland 3.000 Personen zur Verfügung.

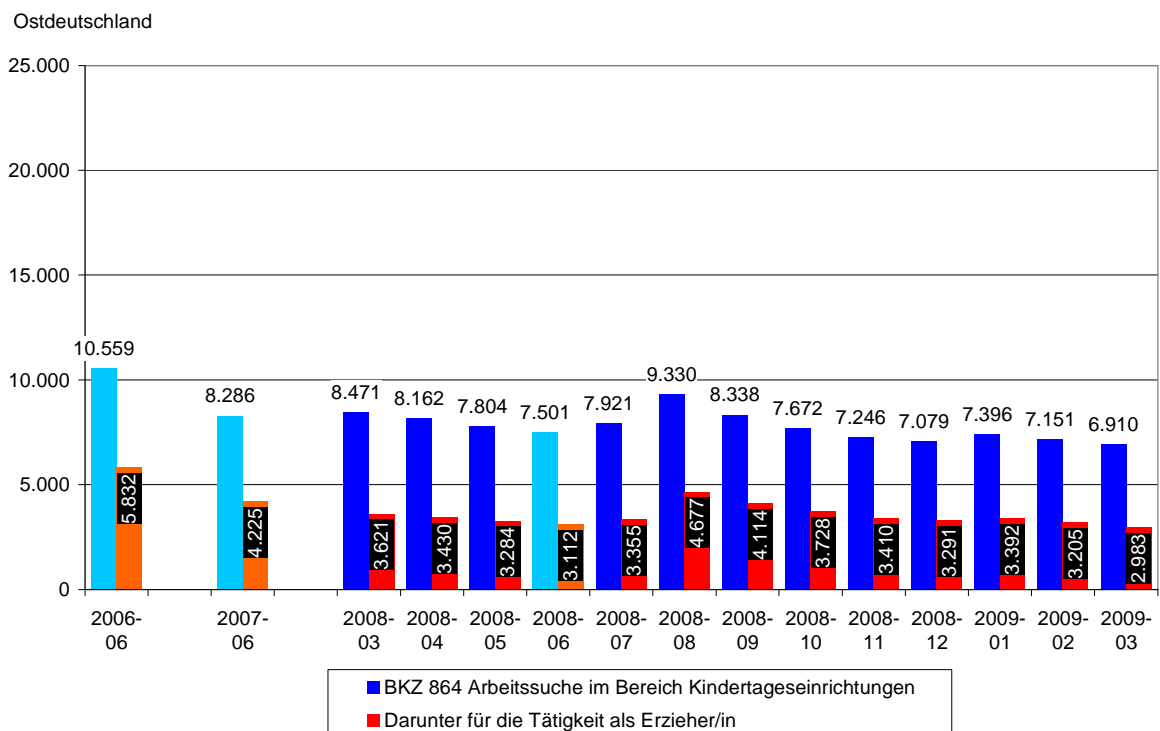
Grundsätzlich muss zu diesen Zahlen methodisch angemerkt werden, dass die Angaben nicht vollständig sind. Die Bundesagentur führt hierzu aus: „Die vorliegende Auswertung beruht allein auf dem IT-Vermittlungssystem der BA und beschränkt sich auf Kreise mit vollständigen Daten; die 69 Kreise mit zugelassenem kommunalen Träger wurden in diese Auswertung nicht einbezogen!“ (Bundesagentur für Arbeit, Statistik Arbeitslose nach Berufen, 2009, Methodische Erläuterungen in der Ergebnispräsentation). Dies bedeutet, dass das Arbeitskräftepotential grundsätzlich unterschätzt wird, da für ca. 10% der Kreise in Deutschland keine Ergebnisse vorliegen. Somit muss vereinfachend davon ausgegangen werden, dass die Arbeitslosenzahlen der BKZ 864 wahrscheinlich um ca. 10% höher liegen.

Abbildung 6: Arbeitslos gemeldete Personen, die in den Bereichen BKZ 864 und 8641 arbeiten wollen, in Westdeutschland 2006-2009



Quelle: Bundesagentur für Arbeit: Arbeitslose nach Berufen (Monatszahlen); eigene Berechnungen

Abbildung 7: Arbeitslos gemeldete Personen, die in den Bereichen BKZ 864 und 8641 arbeiten wollen, in Ostdeutschland m. BE 2006-2009



Quelle: Bundesagentur für Arbeit: Arbeitslose nach Berufen (Monatszahlen); eigene Berechnungen

Eine wichtige Frage ist, ob diese Personen wirklich dem Arbeitsmarkt zur Verfügung stehen. Hierzu muss zunächst grundsätzlich angemerkt werden, dass davon auszugehen ist, dass jede Person, die sich arbeitslos meldet auch eine erneute Beschäftigung aufnehmen will. Zu dieser Gruppe von arbeitslosen Personen wird immer wieder die Vermutung geäußert, dass es sich um ältere Fachkräfte handelt, die nur geringe Chancen haben einen Arbeitsvertrag zu erhalten. Die Altersstruktur der Arbeitslosen (BKZ 864) im März 2009 bestätigt allerdings nicht diese Vermutung. In Westdeutschland sind nur 17% der arbeitslos gemeldeten 50 Jahre und älter und in Ostdeutschland sind dies 28% (vgl. Tabelle 18).

Tabelle 18: Arbeitslose der BKZ 864 nach Altersgruppen in Deutschland, West- und Ostdeutschland im März 2009

Altersgruppen	Deutschland	Westdeutschland	Ostdeutschland
Anzahl			
Insgesamt	21.933	15.023	6.910
15 - 19 Jahre	349	206	143
20 - 24 Jahre	2.456	1.684	772
25 - 29 Jahre	3.665	2.641	1.024
30 - 34 Jahre	3.049	2.243	806
35 - 39 Jahre	2.563	1.934	629
40 - 44 Jahre	2.738	1.985	753
45 - 49 Jahre	2.598	1.776	822
50 - 54 Jahre	2.277	1.404	873
55 - 59 Jahre	1.888	986	902
60 - 64 Jahre	350	164	186
über 50 Jahre	4.515	2.554	1.961
Spaltenprozent			
Insgesamt	100,0	100,0	100,0
15 - 19 Jahre	1,6	1,4	2,1
20 - 24 Jahre	11,2	11,2	11,2
25 - 29 Jahre	16,7	17,6	14,8
30 - 34 Jahre	13,9	14,9	11,7
35 - 39 Jahre	11,7	12,9	9,1
40 - 44 Jahre	12,5	13,2	10,9
45 - 49 Jahre	11,8	11,8	11,9
50 - 54 Jahre	10,4	9,3	12,6
55 - 59 Jahre	8,6	6,6	13,1
60 - 64 Jahre	1,6	1,1	2,7
über 50 Jahre	20,6	17,0	28,4

Quelle: Statistik der Bundesagentur für Arbeit, Arbeitslosenstatistik, nach Berufen (Monatszahlen), Nürnberg 2009; eigene Berechnungen